

시정질의



비례대표

장송지 의원



낭만항구
ROMANTIC PORT MOKPO

목포
목포

목포역사 재배치에 관하여

목포역 택시승강장 출구 사고유발 위험



목포시의회



목포역 주변 상가 공동화 심각



목포시의회



목포역 주변 상가 공동화 심각



목포시의회



목포역 주변 상가 공동화 심각



목포시의회





낭만항구
ROMANTIC PORT MOKPO



대한민국 4대 관광거점도시 역사에 관하여

ANDONG Station DESIGN PROPOSAL

중앙선 도담~영천 복선전철 제6공구 노반건설공사 안동역사 디자인(안) 보고

2019. 12

 한국철도시설공단

DAELIM

 경관디자인
IN·A·R·T

01 설계개념

민족정기(民族精氣)가 깃든, “안동역”

- 독립운동의 정신, 애환의 역사를 간직한 **임청각을 품은 안동역사**, 경북 내륙지역의 인프라 활성화



역사성/민족정신문화

역사와 전통이 숨쉬는
정거장 계획



상징성/임청각

임청각을 간접체험할
수 있는 역사공간 계획



임청각 소개



- 독립운동가이자 초대국무령 이상룡 선생 생가
- 일제시대 중앙선 철도로 인해 행랑채 및 부속시설 50여칸 강제 철거
- 안채 용(用)자, 별당 군자정(丁)자 배치



02 디자인(안) 검토



1안

역사 상부와 승강장은 만대루의 공간구성 및 처마 적용, 역사 하부는 임청각의 입면 및 전통담장 패턴 도입
안동 대표건축 간 조화를 통한 안동역사 만의 정체성, 상징성 연출

만대루



임청각 입면패턴



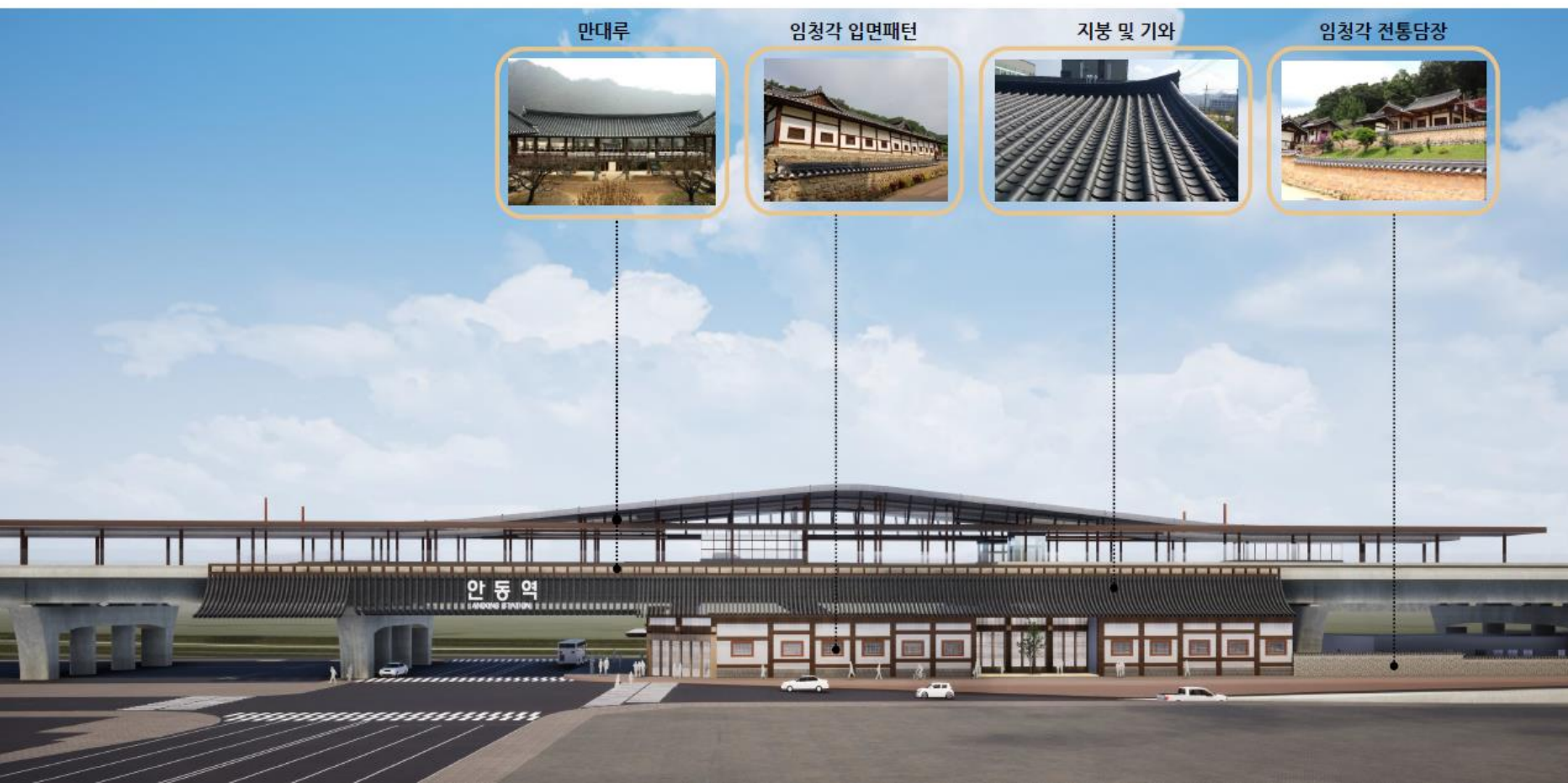
지붕 및 기와



임청각 전통담장



안동역



투시도



03 실내투시도



만대루의 차경 도입

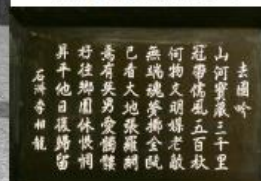
콘코스 바닥, 전통마루 패턴

군자정 서까래 격자천정구조

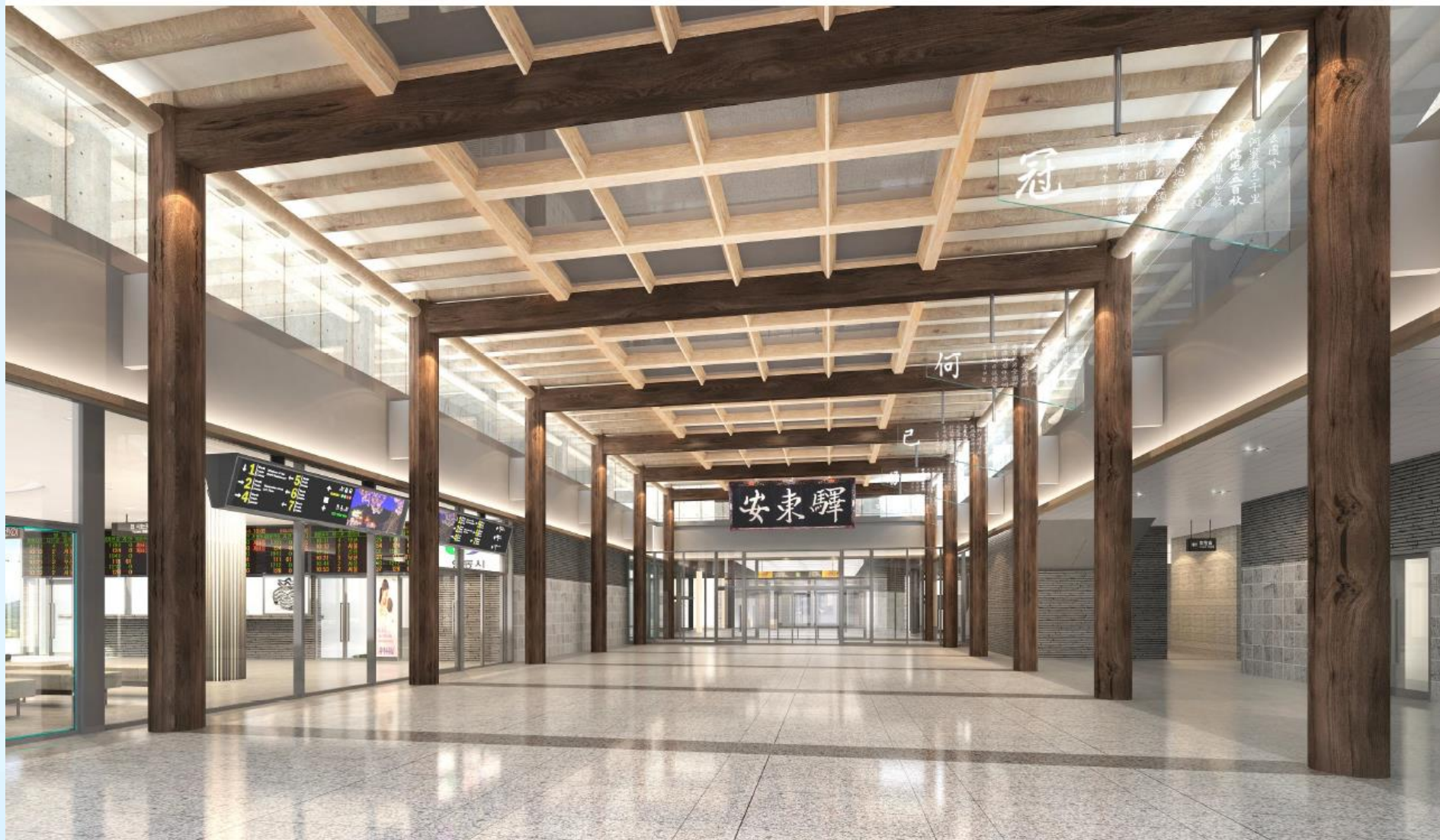
미러글래스 마감

현 안동역 현판 이전

이상룡 선생의 거국음
싯구절이들어간 전시보드



03 실내투시도







관광도시 역사 디자인 사례 (강릉)



목포시의회



관광도시 역사 디자인 사례 (서울역)



목포시의회





낭만항구
ROMANTIC PORT MOKPO

목포
목포

목포역사 건설 방향에 관하여 (국회 목포역사건설 토론회)

평화·통합·문화예술이 있는 박물관식 목포역사(驛舍) 건설 토론회

호남선 종착역(終着驛)에서 철의심크로드 시발역(始發驛)으로

일시 2019년 1월 25일(금) 14시

장소 국회 의원회관 제2세미나실

주최 민주평화당 박지원 의원실

국회의원 **박지원**
민주평화당(전남목포)

AUSTRALIA

Contents

평화·통합·문화예술이 있는 박물관식 목포역사(驛舍) 건설 토론회

- 호남선 종착역(終着驛)에서 철의심크로드 시발역(始發驛)으로 -

축사

김현미 국토부장관

김영록 전남도지사

김상균 한국철도시설공단 이사장

정순주 목포부시장

주제발표

“목포 역사의 거점화, 현대화, 활성화 의미와 필요성”

정예성 미래철도연구원장 ----- 2

“바람직한 목포 역사 발전 방향을 위한 제안”

김상철 동덕여대 교수 ----- 13

토론

김명원 전남도청 관광문화체육국장

임종일 국토부 철도건설과장

김광모 코레일 시설기술단 건축시설처장

진옥수 철도시설공단 건축설계처장 직무대리

이윤선 목포문화연대 공동대표, 민속학 박사

I. 배경 및 방향

새로운 목표, 거듭나는 목표를 위한 인식 제고

- 1 최근 4차 산업혁명이 우리 앞에 성큼 다가와 여러 산업을 묶는 융복합 시대를 예고하고 있음
(인공 지능(AI), 사물 인터넷(IoT), 클라우드 컴퓨팅, 빅데이터, 모바일 등 지능정보기술이 기존 산업과 서비스에 융합되거나 3D 프린팅, 로봇공학, 생명공학, 나노기술 등 여러 분야의 신기술과 결합되는 차세대 산업)
- 2 또한, '철의 Silk Road'를 꿈꾸는 우리나라에서 북한철도를 통해 대륙철도와 연결하는 것은 향후 우리나라의 먹거리 창출, 에너지 획득 등을 좌우하게 되는 중요한 시대적 요구사항임
- 3藝鄉 목표는, 특히 우리나라 근대화 역사를 그대로 간직한 문화의 보고이며, 국도 1, 2호선의 출발점이라는 상징성과 호남선 철도의 종착역이라는 교통거점으로서 목표를 활성화 하면 역사와 문화, 예술과 맛이 융합되어 長주기, 전후방 산업연관 효과, 고용창출 등 서남부 지역의 신성장동력으로 충분한 역할을 할 수 있음

목포발전의 관문, 목포역

- 목포시, 문화/예술/관광/Food + ICT가 결합된 융복합 산업을 준비해야 함
- 그러기엔, 기존의 목포역은 노후 되고 협소하여 예향의 관문 역할을 하기에 매우 미흡
- 목포의 특징과 장점을 살리지 못한 驛舍의 재건축 필요
- 기존의 목포驛舍를 새시대·새목포의 위상에 걸맞는 驛舍로 환골탈태 시켜 목포시 발전의 초석으로
- 향후 중국/러시아 등 대륙철도와 연결시 그 출발점 역할을 할 수 있도록 역사성과 시대성을 반영

1. 연혁

- 1913. 05. 목포역-학교역간 보통역 영업개시
- 1978. 11. 목포역 신청사 준공
- 2004. 04. 호남선 전철화 + KTX 운행시작
- 2013. 05. 목포역 개통 100주년
- 2015. 04. 호남고속철도 개통(역사 前面 변경)
- 2025. 00. 호남고속철도 전구간 개통 예정



Ⅲ. 목포역 운영 현황 및 문제점

2. 역사건물 현황

건 물 명	구 조	단위	층수	면 적	신축년도	자 산	비 고
목포역사	RC조 2층+철골조 SGP강판지붕	동	지상2층 지하1층	2,404m ²	1978	운영	출자

3. 문제점

역사 노후	지은지 40년 이상으로 역사시설 노후	→	시설 개량 또는 신축 필요
맞이방 협소	이용객 대비 맞이방 매우 협소	→	시설 개량 또는 신축 필요
화장실 협소	이용객 대비 공간협소 및 변기수 부족	→	시설 개량 또는 신축 필요(건축법)
주차장 부족	주차공간 33면에 불과, 버스주차 불가	→	최소 100면 이상 및 버스주차공간 마련
냉난방 시설 열악	하계=직사광선 투과, 동계=환기불량	→	시설 개량 또는 신축 필요(설비 교체)
사무실 공간 부족	역무공간 협소, 청소 분리로 비효율	→	청소 통합 및 통합역사 신축 필요

IV. 강화축 분석 및 대륙철도 연결 검토

3. 대륙철도 연결 검토

목포역은
시베리아
횡단철도와
X형
연결의
출발점

남북 및 대륙철도 연계 노선



VI. 결론 및 정책제안

1. 맺는 말



VI. 결론 및 정책제안

2. 정책제안

균형발전 · 지역경제 기여

살아있는 驛舍공간으로

종점이 아닌 출발역으로

고부가 가치사슬

협업

시도간 경쟁 지양

연계와 협력

목포 특장점에 맞는 맞춤형 생산
목포역 활성화 단계적 추진(민자포함)

지역경제 활성화를 위한 투자확대
법·제도 및 정책적 지원

시도간 역량 결집, 단계적 추진
시민단체 등 민간부문 협력 강화

목포시

국가(국회·정부)

광역단체 + 이해관계자



낭만항구
ROMANTIC PORT MOKPO

목포
목포

목포역사 건설 방향에 관하여 (목포역사건설 토론회)



태풍, 집중호우로 인한 해양쓰레기 문제에 관하여

'치워도 치워도' 강따라 밀려온 쓰레기에...



나중에 시...

공유

NEWS 네트워크



동영상 더보기

일시 중지
네트워크

'치워도 치워도'...밀려온 쓰레기에 목포 앞바다



0:03 / 2:01



YouTube

신안군, 해마다 밀려오는 5,000톤 해양쓰레기 획기적으로 대처한다

친환경 정화운반선 적국 최초 도입으로 접근성 어려운 낙도 무인도에 투입

기사입력: 2020/04/29 [08:51] © widenews.kr



최일란



▲ 신안군 섬에 밀려 온 해양쓰레기

전라남도 신안군(군수 박우량)이 해마다 밀려오는 5,000톤 해양쓰레기를 획기적으로 대처하기 위해 친환경 정화운반선을 전국 최초로 도입한다.

이번에 도입하는 정화운반선은 신안군이 도서 지역 쓰레기의 효율적인 수거·처리를 위해 해양수산부에서 추진하는 2020년 도서 쓰레기 정화운반선 건조사업에 선정된 것으로 총 48억 원의 사업비를 확보 2021년까지 건조 운영할 계획이다.

특히 기존 정화운반선이 낙도나 무인도 등 접근시설이 갖추어지지 않는 곳에는 접근이 어려워 해마다 처리하지 못한 쓰레기가 1,000여 톤에 이를 것을 고려해 기존 유류공급 엔진이 아닌 환경 친화적 추진방식인 복합 전기추진 기관을 탑재한 200톤급으로 작은 도서·무인도도 접근이 가능한 차도선 형태로 건조할 예정이다.

신안군은 그동안 작년 말 기준 해양쓰레기 정화사업(11억), 수거·처리사업(4억), 태풍피해복구사업(10억) 등 총 25억 원의 예산을 들여 약 4,100톤을 처리했다. 그러나 낙도나 무인도 등에는 매년 처리하지 못한 해양쓰레기 1,000여 톤이 쌓이면서 해양생태계 파괴와 해양경관 훼손, 양식장 등에 2차, 3차 피해를 주고 있는 실정이다.





남항 꽃길 완공을 환영합니다~

남항 꽃길 조성사업은 남항 유류부지 일부를 조성하여 시민들에게 쾌적한 휴식공간을 제공하고, 도시경관을 개선하는 데 목적이 있습니다.

목포시장 (공원녹지과)

남항 유류부지 꽃길 조성사업

사업개요

- 사업명 : 남항 유류부지 조성사업
- 사업 목적 : 도시경관 개선, 시민휴식공간 조성
- 사업기간 : 2024. 3. 15. ~ 2024. 10. 31.
- 사업장소 : 남항 유류부지 일대 (면적 1,200㎡)

사업내용

1. 기존 유류부지 일부를 유류부지 조성사업에 포함하여 도시경관을 개선하고, 시민들에게 쾌적한 휴식공간을 조성하는 데 목적이 있습니다.

2. 유류부지 일부를 유류부지 조성사업에 포함하여 도시경관을 개선하고, 시민들에게 쾌적한 휴식공간을 조성하는 데 목적이 있습니다.

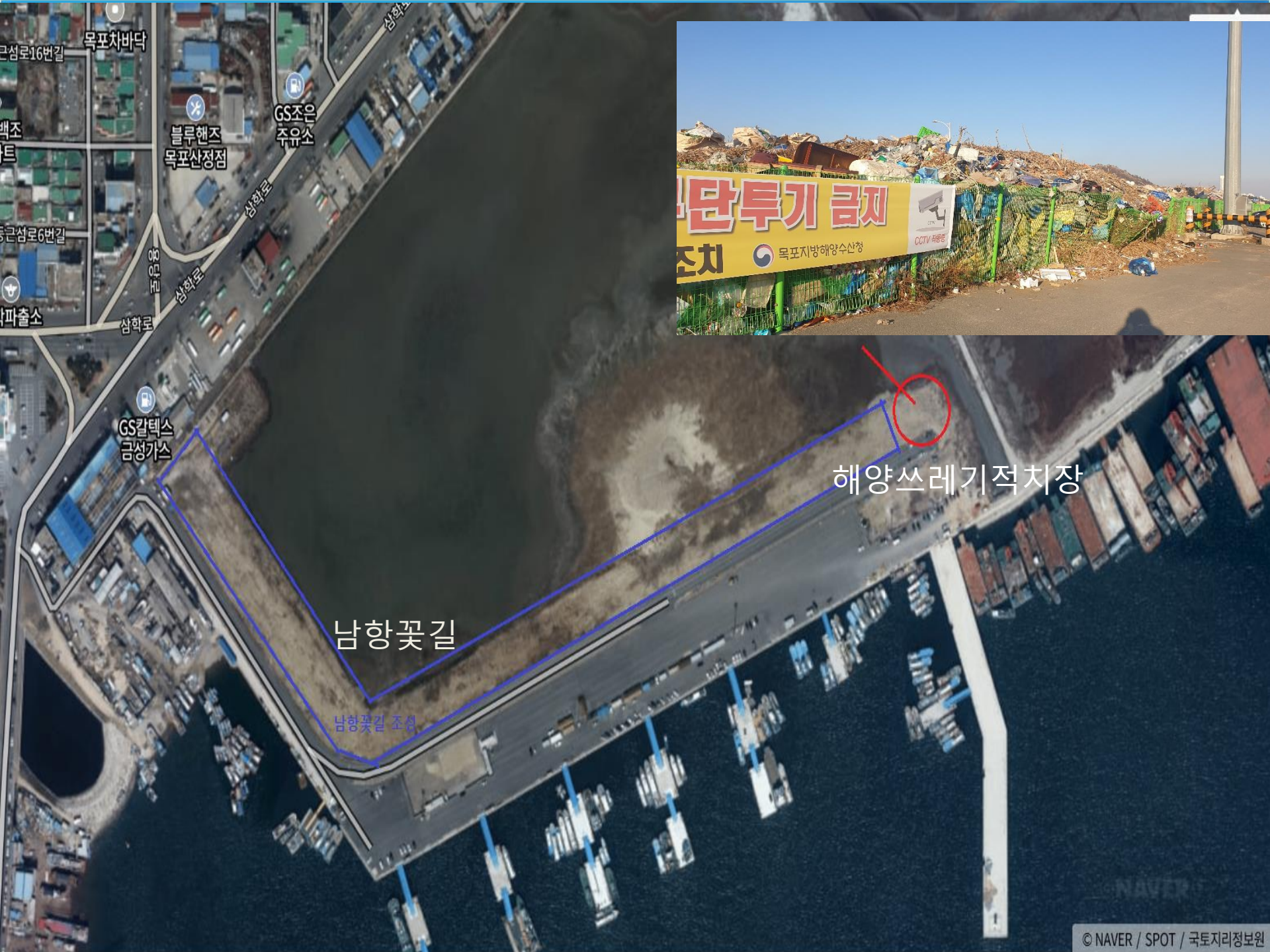
목포시장 (공원녹지과)

남항 꽃길 이용안내

꽃길 이용시 다음 사항을 안내하오니 협조하여 주시기 바랍니다.

- 1. 꽃길 내 주차 금지
- 2. 꽃길 내 차량 운행 금지
- 3. 꽃길 내 노약자 보호를 위하여 어린이나 노약자는 보호자를 동반
- 4. 자전거나 전동스쿠터 등은 출입 금지
- 5. 애완동물은 목줄을 매주시고 배변봉투 지참

목포시장 (공원녹지과)



해양쓰레기적치장

남항꽃길

남항꽃길 조성

남항에 적치된 해양쓰레기 사진



목포시의회



남항에 적치된 해양쓰레기 사진



목포시의회



남항에 적치된 해양쓰레기 사진



목포시의회





낭만항구
ROMANTIC PORT MOKPO

목포
목포

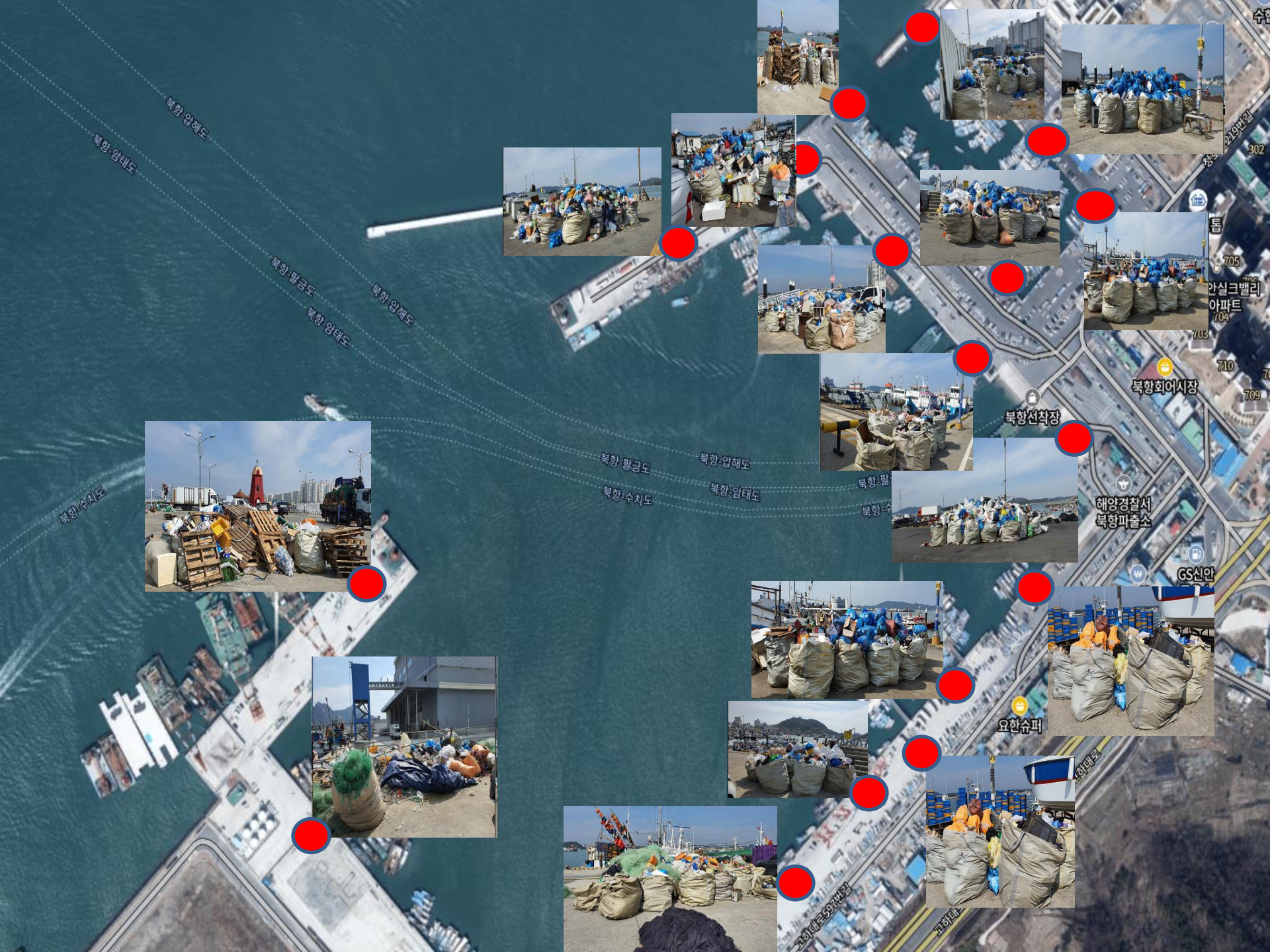
선박배출 해양쓰레기 적치 문제에 관하여

북항 해양쓰레기 적치시 (17개소 151톤)



목포시의회



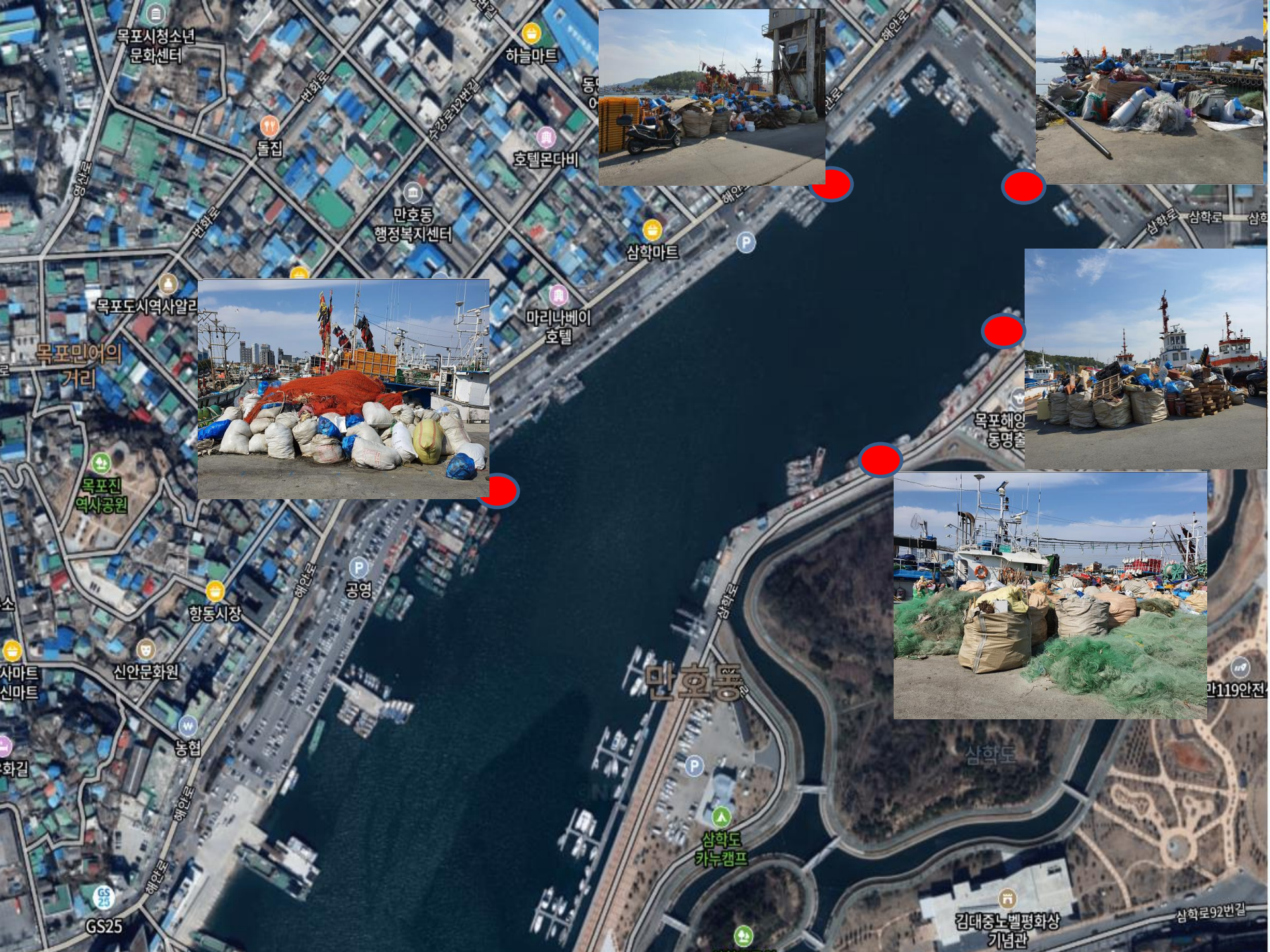


내항 해양쓰레기 적치 사진 (5개소 33톤)



목포시의회





시정질의



비례대표

장송지 의원