

목포시 자원순환 시스템

재활용 분리배출 / 음식물쓰레기 등

2022. 09. 22

목포시의회 최지선 의원



● 목포시 자원순환에 대한 다양한 조례들

- 목포시 자원순환 기본 조례
- 목포시 자원순환특별회계 설치 및 운용 조례
- 목포시 미세플라스틱 저감 조례
- 목포시 자원의 재활용 촉진에 관한 조례
- 목포시 아이스팩 수거 및 재사용 등의 활성화 지원 조례
- 목포시 저탄소 녹색성장 기본 조례
- 목포시 헌옷수거함 관리 및 재활용 촉진 조례
- 목포시 음식물류 폐기물의 발생억제, 수집·운반 및 재활용에 관한 조례



목포시 자원순환에 대한 다양한 조례들

☑ 목포시 자원순환 기본 조례

제3조(기본방향) 이 조례의 기본방향은 다음 각 호와 같다.

1. 자원의 효율적인 이용을 통하여 폐기물 발생을 최대한 억제하여야 한다.
2. 발생한 폐기물은 최대한 재사용 또는 재생이용하여야 한다.
3. 재사용 또는 재생이용이 곤란한 폐기물에 대해서는 최대한 에너지회수를 하여야 한다.
4. 순환이용이 불가능한 폐기물은 사람의 건강과 환경에 미치는 영향이 최소화 되도록 적정하게 처분하여야 한다.

생활폐기물 발생 량

Waste Recycling Rate

단위 : %, 톤

Unit : %, ton

연 별 Year	재활용률 Recycling rate	합계 Total		생활계 폐기물 Domestic wastes		사업장 배출시설계 폐기물 Industrial wastes	
		발생량(A) Amount generated	재활용(B) Amount recycled	발생량(A) Amount generated	재활용(B) Amount recycled	발생량(A) Amount generated	재활용(B) Amount recycled
2015	57.4	2,035	1,168	221	67	113	107
2016	42.5	2,148	913	245	161	105	49
2017	44.3	2,142	949	215	126	128	121
2018	68.9	2,387	1,645	256	136	126	118
2019	67.5	859	1,933	236	119	141	76
2020	67.1	3,545	2,378	241	148	157	85

어
ㅏ

목포시

재활용 가능 자원

종량제 봉투 교환사업

투명페트병, 종이팩(우유팩), 폐건전지 모아오시면

종량제 봉투 20리터

교환해 드립니다.

**2022년
1월부터**

① 투명페트병 (우유팩 등 투명 페트병(규격무관) 30개당
※ 우유 페트병, 밀키병, 물리병, 물리수리 병(키워드: 0841270-3665) 8개)

② 종이컵 (우유팩 등 종이컵 55개당)

③ 폐건전지 (AA기준 25개당)

④ 투명페트병 (우유팩 등 투명 페트병(규격무관) 30개당
※ 우유 페트병, 밀키병, 물리병, 물리수리 병(키워드: 0841270-3665) 8개)

⑤ 종이컵 (우유팩 등 종이컵 55개당)

⑥ 폐건전지 (AA기준 25개당)

⑦ 투명페트병 (우유팩 등 투명 페트병(규격무관) 30개당
※ 우유 페트병, 밀키병, 물리병, 물리수리 병(키워드: 0841270-3665) 8개)

⑧ 종이컵 (우유팩 등 종이컵 55개당)

⑨ 폐건전지 (AA기준 25개당)

⑩ 투명페트병 (우유팩 등 투명 페트병(규격무관) 30개당
※ 우유 페트병, 밀키병, 물리병, 물리수리 병(키워드: 0841270-3665) 8개)

⑪ 종이컵 (우유팩 등 종이컵 55개당)

⑫ 폐건전지 (AA기준 25개당)

⑬ 투명페트병 (우유팩 등 투명 페트병(규격무관) 30개당
※ 우유 페트병, 밀키병, 물리병, 물리수리 병(키워드: 0841270-3665) 8개)

⑭ 종이컵 (우유팩 등 종이컵 55개당)

⑮ 폐건전지 (AA기준 25개당)

⑯ 투명페트병 (우유팩 등 투명 페트병(규격무관) 30개당
※ 우유 페트병, 밀키병, 물리병, 물리수리 병(키워드: 0841270-3665) 8개)

⑰ 종이컵 (우유팩 등 종이컵 55개당)

⑱ 폐건전지 (AA기준 25개당)

⑲ 투명페트병 (우유팩 등 투명 페트병(규격무관) 30개당
※ 우유 페트병, 밀키병, 물리병, 물리수리 병(키워드: 0841270-3665) 8개)

⑳ 종이컵 (우유팩 등 종이컵 55개당)

㉑ 폐건전지 (AA기준 25개당)

㉒ 투명페트병 (우유팩 등 투명 페트병(규격무관) 30개당
※ 우유 페트병, 밀키병, 물리병, 물리수리 병(키워드: 0841270-3665) 8개)

㉓ 종이컵 (우유팩 등 종이컵 55개당)

㉔ 폐건전지 (AA기준 25개당)

㉕ 투명페트병 (우유팩 등 투명 페트병(규격무관) 30개당
※ 우유 페트병, 밀키병, 물리병, 물리수리 병(키워드: 0841270-3665) 8개)

㉖ 종이컵 (우유팩 등 종이컵 55개당)

㉗ 폐건전지 (AA기준 25개당)

㉘ 투명페트병 (우유팩 등 투명 페트병(규격무관) 30개당
※ 우유 페트병, 밀키병, 물리병, 물리수리 병(키워드: 0841270-3665) 8개)

㉙ 종이컵 (우유팩 등 종이컵 55개당)

㉚ 폐건전지 (AA기준 25개당)

㉛ 투명페트병 (우유팩 등 투명 페트병(규격무관) 30개당
※ 우유 페트병, 밀키병, 물리병, 물리수리 병(키워드: 0841270-3665) 8개)

㉜ 종이컵 (우유팩 등 종이컵 55개당)

㉝ 폐건전지 (AA기준 25개당)

㉞ 투명페트병 (우유팩 등 투명 페트병(규격무관) 30개당
※ 우유 페트병, 밀키병, 물리병, 물리수리 병(키워드: 0841270-3665) 8개)

㉟ 종이컵 (우유팩 등 종이컵 55개당)

㊱ 폐건전지 (AA기준 25개당)

㊲ 투명페트병 (우유팩 등 투명 페트병(규격무관) 30개당
※ 우유 페트병, 밀키병, 물리병, 물리수리 병(키워드: 0841270-3665) 8개)

㊳ 종이컵 (우유팩 등 종이컵 55개당)

㊴ 폐건전지 (AA기준 25개당)

㊵ 투명페트병 (우유팩 등 투명 페트병(규격무관) 30개당
※ 우유 페트병, 밀키병, 물리병, 물리수리 병(키워드: 0841270-3665) 8개)

㊶ 종이컵 (우유팩 등 종이컵 55개당)

㊷ 폐건전지 (AA기준 25개당)

㊸ 투명페트병 (우유팩 등 투명 페트병(규격무관) 30개당
※ 우유 페트병



투명페트병 배출모습



우유팩 배출모습

일반팩과 멸균팩을 따로 분리배출해주세요

2022년 1월부터 종이팩 분리배출 표시가 일반팩과 멸균팩으로 변경됩니다.
(환경부 고시 제2021-140호)

일반팩

냉장보관이 필요한 우유, 주스 등에 사용

내부 모습

주요재질

표지: 내부에 흰색층이 보임

멸균팩

상온보관이 가능한 우유, 소주 등에 사용

내부 모습

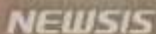
주요재질

표지: 내부에 철막층이 보임

일반팩, 멸균팩은 각각의 수거함에 버려주세요.

※ 종이팩은 씻고, 펼치고 말려서 배출해주세요(단, 일반팩은 물로 헹구고 말려서 배출 가능)
※ 종이컵, 신문지, 종이 상자, 갑판면 용기 등 기타 종이류는 따로 배출해주세요.





중간거점 역할 봉사 모임





중간거점 역할 봉사 모임 수거량

<아파트 모아모아 월별 수거량>

	종이팩(kg)	페트병	폐전지	참여인원	총량제(20L)
4월	14Kg	740개	19.7Kg	23명	109장
5월	8Kg	2,195개	13.4Kg	32명	125장
6월	9Kg	2,556개	6.7Kg	29명	116장
7월	11.5Kg	2,863개	9.2Kg	35명	136장
합 계	42.5Kg	8,354개	49Kg		

● 폐기물 배출실태 - 주택 (원룸) 플라스틱 배출모습





자원관리도우미

☑ 목포시 인원 : 200명

- 재활용품 분리배출 홍보 / 분리 작업
- 계속적 사업은?



타 지자체 자원도우미


 환경부

자원관리도우미 사업 추진

✔ **공동·단독주택 자원관리도우미(8,000명)**
 - 공동·단독주택의 재활용품 수거거점(재활용 동네마당 등) 배치
 - 재활용 불가품목 사전 선별 및 올바른 분리배출방법 계도·홍보
 ▶ 4월 중순 이후 지자체별로 채용공고 예정(관할 지자체 문의)

✔ **선별장 자원관리도우미(400명)**
 - 지자체에서 관리하는 선별장에 배치하여 운영 중
 - 수거·문반된 재활용폐기물의 선별 및 청소, 행정지원 등





재활용 동네마당 타지자체 사례



신안군

☑ 주택가 재활용 거점수거 역할



대구 남구

폐기물 배출현장 점검 - 분리배출 안내판

X



폐기물 배출현장 점검 - 안내판 활용도 높 으



폐기물 배출현장 점검 - 공동주택 홍보현수



재활용 선별센터



재활용 선별센터 압착물





음식물쓰레기 감량 정책1

☑ RFID방식 음식물쓰레기 종량제

버린만큼 수수료 지불하는 경제적 유인책인
종량제를 도입해 음식물 쓰레기 배출 감량을 유
도

음식물 쓰레기 발생량이 34% 감소

→ 단 수거방식에서 배출량을 줄이도록 유도할
뿐

실질적인 분해와 처리 방식은 아님





음식물쓰레기 감량 정책2

☑ 음식물쓰레기 감량기 도입

공동주택, 대량배출사업장, 상가밀집지역 등 거점장소에 설치

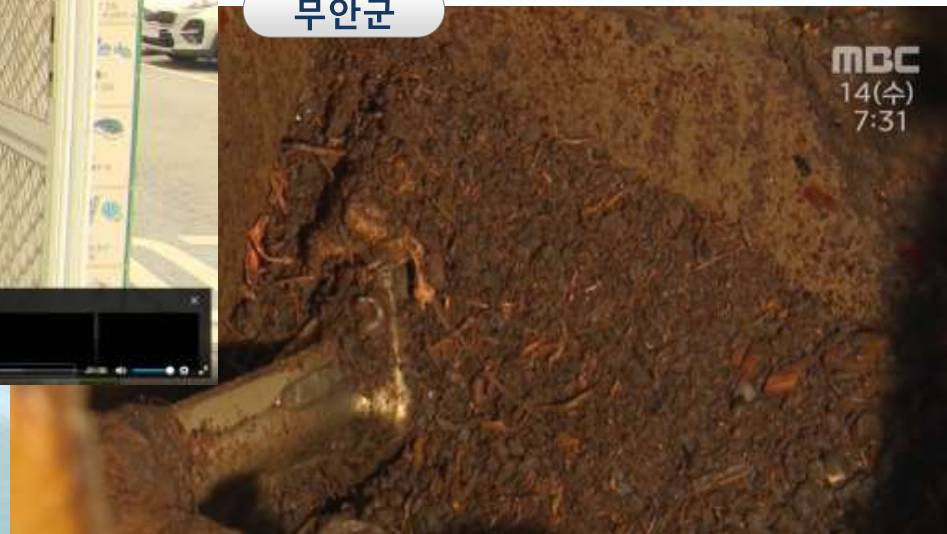




음식물쓰레기 감량 정책 타지자체 사례



무안군





음식물쓰레기 감량 기타 사례들

☑️ 다양한 타지자체 저감방안 사례

- 서울특별시 싱크대용 탈수기 보급사업,
- 전라북도 익산시: 사업장을 대상 음식물쓰레기 줄이기 인센티브 제공

ex) 배출함 세척, 감량률에 따른 종량제봉투 제공
보상제

- 대전: 김장철 시즌에 김장쓰레기 전용봉투 제작 및 배포
- 부산: 음식물쓰레기 자원재활용리더, 주부감량홍보단



● 집단급식소 감량사례

☑ 목여중 수다날 프로그램



목포시 지속가능한 발전 비전

✓ 민선 8기 공약에도

■ 시민건강을 위한 지속가능한 발전 추구

- 생활 속 탄소 제로화 청정 목포 구현
 - 전기차, 수소차 구입비 지원 충전 시설 확충
 - 자원회수시설(쓰레기 소각장) 재검토 등등



7 감염병 예방과 침체된 경제를 활성화 시켜겠습니다

- 코로나 19 등 감염병 예방 강화
 - 공공의료 강화, 감염병 대비 종합병원 증설
 - 목포시의료원 감염병 관리병동 신축
 - 감염병 담당 의료진 및 종사자 특별 수당 지급
- 감염병 손실보상 제도 도입 및 일자리 확대
 - 감염병으로 인한 피해 소상공인, 자영업자 재난지원금 지원 현실화
 - 코로나19 극복을 위한 공공 부문 이코노미 신종업 일자리 확대
 - 택시카드결제 수수료 전액 지원

8 시민건강을 위한 지속가능한 발전을 이룰 나겠습니다

- 깨끗한 물 관리, 푸른도시 조성
 - 노후 상수도관 정비로 안전하고 깨끗한 물 공급
 - 미세먼지 차단숲, 빙글 가로수 길 조성
- 생활 속 탄소 제로화 청정 목포 구축
 - 전기차, 수소차 구입비 지원 및 충전시설 확충
 - 실시간 미세먼지 알림 신호등 설치
 - 미세먼지 제거 도로 지능 살수 및 미세먼지 제거 차량 도입
 - 쓰레기 소각장 유해물질을 제로화, 운영 및 관리 시작법 등 전면 재검토

불동·독선 행정 배제, 소통·협력·시민신문고 운영



그림 1. 아동·청소년 돌봄 정책 현황

