

시정질문

(최환석의원)



① 어린이 안전 통학로

석현초 어린이 통학로 확보

1



본 영상은 소리가 나지 않습니다.

석현초 어린이 통학로 확보

2



<A구간>

석현초 어린이 통학로 확보

3



<B구간>

식현초 어린이 통학로 확보

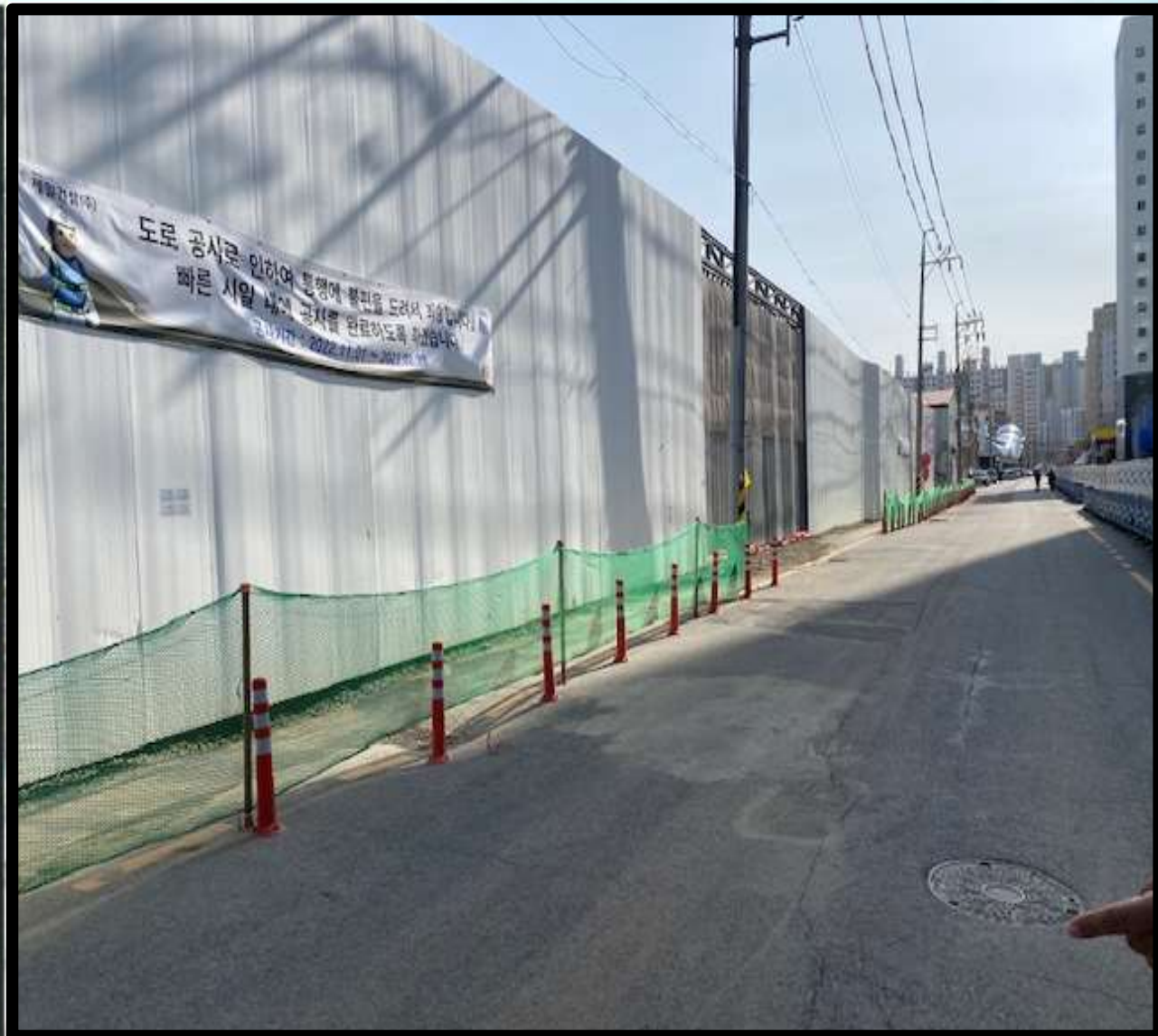


석현초 어린이 통학로 확보

5



당초



현재

② 고향사랑기부제

고향사랑 기부제

6

시시각각

고향사랑기부제
지역소멸 해법 될까?

출처: YOUTUBE 대전MBC 시시각각



고향사랑 기부제

7

2023. 1. 1. 시행

내 고향 살리는

고향사랑 기부제

개인이 고향(지자체)에 기부하고
지자체는 이를 모아 주민복지와 지역활성화에 활용하는 제도



쉬운 기부 지역사랑
고향사랑 기부금

1석 3조
기대효과

국가 균형발전

지역경제 활성화
주민복지 증진

지방재정 보완

기부문화 확대

기부자에게는 세액공제와
고향에서 준비한 답례품을 드립니다.

○ 기부한도액 : 1인당 연간 500만원
○ 세액공제 : ~ 10만원(100%), 10만원 초과 ~ 500만원(16.5%)

고향사랑기부제란?

출처 : 행정안전부

■ 추진 배경

- 개인의 자발적 기부를 통한 지방재정 확충(지역간 재정 격차 완화)
- 지역특산품 등을 답례품으로 제공하여 지역경제 활성화
- 「고향사랑 기부금에 관한 법률」 '21.10.19. 제정, '23.1.1. 시행

※ 일본 '고향납세제'의 경우 '08년 865억원 → '20년 7조 1,486억원으로 83배 증가

■ 주요 내용

- 기부 주체 : 개인(법인 불가)
- 기부 대상 : 거주 지역을 제외한 전국 모든 지자체

※ 목포시민은 전라남도과 목포시를 제외한 모든 지자체에 기부 가능

- 기부 상한액 : 1인당 연간 500만원
- 지자체는 기부금의 30% 이내에서 답례품 제공 가능
- 세액공제 : 10만원까지 전액 공제, 10만원 초과분은 16.5% 공제

※ 100만원 기부시 24.8만원 공제(10만원 + 초과분 90만원의 16.5%인 14.8만원)

- 위반행위 처벌 : 기부강요·모금방법 위반에 대하여 형사처벌

고향사랑 기부제

8

내 고향을 살리는
아름다운 기부
고향사랑기부제



맑은 하늘, 기름진 땅, 청정바다
그리고 생산자의 정성으로 만들어진
남도의 특산품을 답례품으로 드립니다.



전라남도

목포시

2023.1.1.시행

기부하여 혜택받고, 내 고향 살리는

고향사랑기부제



- 기부처** 주민등록상 주소지를 제외한 모든 지자체
- 기부자** 개인만 가능 ※ 법인, 이해관계자 기부 불가
- 기부액** 1인당 연간 500만원 이내
- 사용처** 취약계층·청소년 지원, 문화·예술·보건 증진, 지역 공동체 활성화 사업 등

기부혜택

응원하고 싶은 지자체(목포시)에 10만원을 기부하면
13만원(세액공제 10만원 + 답례품 3만원)을 돌려드립니다!!

- ☒ **기부금에 대한 세액 공제**
- 10만원 이하 소득세액 전액 공제(10만원 초과시 16.5%)
- ☒ **지역특산품 등 고향의 마음을 담은 답례품 제공** (기부액의 30% 내)
- 목포사랑상품권, 신선한 수산물, 해상케이블카 탑승권 등

| 문의 | 목포시청 세정과 ☎ 270-8618/8658

고향사랑 기부제

9



강진

금호고속버스 래핑 활용 「장흥군 고향사랑 기부제」 홍보 계획

전국을 운행하는 금호고속버스를 활용하여 장흥군 고향사랑 기부제 홍보 및 기부 분위기 확산

I 추진방향

- 수도권 및 대도시권을 대상으로 장흥군 고향사랑기부제 홍보
- 고정식 홍보 대신 이동식 수단을 통한 홍보효과 제고



장흥

고향사랑 기부제

진안군 고향사랑기부제 답례품

설문조사이벤트

진안군 고향사랑기부제 답례품 선정을 위한
설문조사에 참여해 주시면 추첨을 통해
총 10분께 **아이스크림 기프트콘**을 드립니다!

설문기간 22. 9. 30.(금) ~ 10. 10.(월)

응모방법 온라인 설문조사(네이버폼)

당첨자발표 22. 10. 13.(목)

이벤트경품 배스킨라빈스 파인트 10명



QR코드를 스캔해 설문에
참여할 수 있습니다.



이는 지난 9월 30일에서 10월 10일까지 진안군 공식 SNS를 통한 온라인 조사와 함께 2022 홍삼축제 고향사랑기부금 홍보부스에서 오프라인 조사를 병행해 총 1,663명이 응답한 결과다.

응답자의 구성 비율은 55.4%가 전라북도 외 거주자였으며, 전라북도 내 거주자 24.5%, 진안군 거주자는 19.7%인 것으로 나타났으며, 연령대는 30대 39.1%, 40대 27.2% 20대 22.1%가 참여한 것으로 분석됐다.

답례품 상세 순위는 돼지고기 세트(15.8%)와 홍삼류(15.5%)가 근소한 차이를 보이며 각각 1·2위를 차지했으며 곡류(쌀, 잡곡) 13.2%, 수삼(인삼) 12%, 진안 고원물 온라인 상품권(10.6%) 순으로 선호도가 높게 나왔다.

또한 기부금의 활용처에 관한 질문에는 취약계층 지원이 45.7%, 주민복지증진 16.6%, 청소년 육성 및 보호 14.4%, 주민편의시설 건립 12.1%, 문화예술보존 증진이 10.7%로 나타나 고향사랑기금을 취약계층에 대한 지원으로 활용해야 한다는 의견이 주를 차지했다.

더불어 향후 기부 시 기부금액에 대한 의향 조사를 묻는 설문에는 10만원 미만 51.1%, 10만원 29.1%, 10만원~20만원 13.3%, 20만원 이상 5.9% 순으로 나타나 응답자의 80% 이상이 10만원 이하의 금액을 기부하겠다는 의향을 보여 진안군은 10만원 이하 맞춤형 답례품 선정이 필요할 것으로 전망했다.

고향사랑 기부제

11

내 고향을 살리는
아름다운 기부
고향사랑기부제



맑은 하늘, 기름진 땅, 청정바다
그리고 생산자의 정성으로 만들어진
남도의 특산품을 답례품으로 드립니다.



전라남도

목포시

2023.1.1.시행

기부하여 혜택받고, 내 고향 살리는

고향사랑기부제



- 기부처** 주민등록상 주소지를 제외한 모든 지자체
- 기부자** 개인만 가능 ※ 법인, 이해관계자 기부 불가
- 기부액** 1인당 연간 500만원 이내
- 사용처** 취약계층·청소년 지원, 문화·예술·보건 증진, 지역 공동체 활성화 사업 등

기부혜택

응원하고 싶은 지자체(목포시)에 **10만원을 기부하면**
13만원(세액공제 10만원 + 답례품 3만원)을 돌려드립니다!!

- ☒ **기부금에 대한 세액 공제**
- 10만원 이하 소득세액 전액 공제(10만원 초과시 16.5%)
- ☒ **지역특산품 등 고향의 마음을 담은 답례품 제공** (기부액의 30% 내)
- 목포사랑상품권, 신선한 수산물, 해상케이블카 탑승권 등

| 문의 | 목포시청 세정과 ☎ 270-8618/8658

고향사랑 기부제

12

지역 인구 대비 가장 기부 액수가 큰 지역은 홋카이도의 시라누카정으로 총인구 7,539명의 자치단체에 기부 액수가 97억 엔의 기부를 받아 **인구 1인당 129만엔**에 상당하는 기부를 받음. 가장 적은 지역은 도쿄도 히노데정과 아이치현(나고야)의 도비시마무라의 **2만엔** 임.

또한, 일본의 경우 답례품을 **정기편이라는 구조로 지역의 답례품 세트를 정기적으로 몇 회에 나눠 보내주는 경우가 있음**(쌀, 육류, 과일). 쌀의 경우 월에 소비하는 양을 매달 배송, 과일·채소의 경우 지역의 제철 과일·채소를 매월 배송, 육류의 경우는 매월 부위별로 배송하기도 함.

2020년도 클라우드 펀딩 사업 중 가장 많은 기부금액을 모은 **니가타현의 피닉스 일레븐 지원 사업은 총 23억엔을 모아서 프로젝트 하나의 금액으로 지자체의 전체 기부금액을 모음.**

홋카이도에서 진행한 의료지원사업의 경우에는 답례품이 없이도 5억 6천만엔을 모아서 **클라우드 펀딩과 시류에 맞는 사업선정의 중요성**을 보여주는 사례임.

고향사랑 기부제

목포 MBC

민선 8기 목포시 '선거 공신' 챙기기 나서 나?(R)

영원승 2022년 10월 27일 08시 00분 26초

글자 크기 + -

인쇄

공모절차를 밟고 있다지만 6월 지방선거를 도왔던 특정 인물 챙기가 아니냐는 말이 나오고 있습니다.

그런데 특히 **고향사랑기부제** 분야가 논란입니다.

모금 전략과 업무 범위가 모호한 상태에서 직원부터 왜 **먼저 채용해야 하는지** 이유도 불명확합니다.

지난 선거과정에서 박홍률 시장 선거 캠프에서 활동했던 **특정 인물 내정 설까지** 나돌며 **보은인사 의혹**도 일고 있습니다.

목포시 서울사무소 설치 '연 1억3천' 논란

승인 2022.12.08 18:09

"운영비 7500만원, 연봉 5500만원 등 연간 대략 **1억3000만원** 소요 전망된다."

목포시가 민선5기 이후 사라졌던 목포시 서울사무소를 부활시키면서 직원 선발과 소요 예산 등이 논란에 휩싸였다.

내년 시행될 **고향사랑기부제** 대응이 주 목적이지만 지역 일각에선 **'선거공신 챙기기'**라는 지적도 나온다. 공모단계서부터 이 같은 지적이 나돌았다.

시 민 의 참 뜻 을 대 변 하 는

열 린 목 포 시 의 회



감 사 합 니 다.